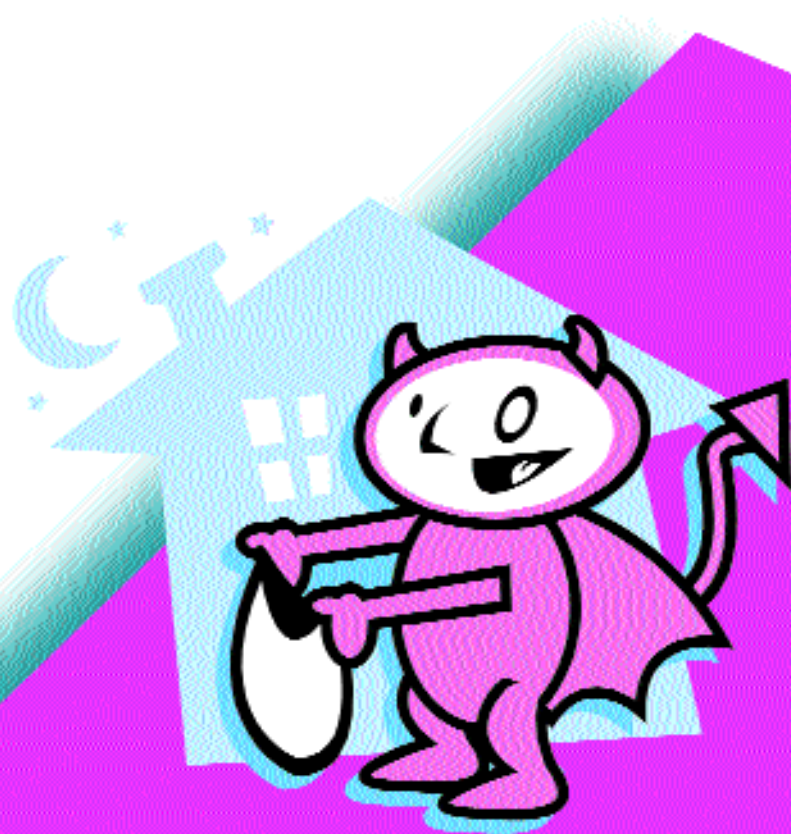


Παιδική και Βρεφονηπιακή Σταθμοί







Οι βασικές ρυθμίσεις για την ίδρυση και λειτουργία των κρατικών παιδικών σταθμών περιέχονται στο Νόμο 2/5-11-1935, όπως αυτός τροποποιήθηκε μεταγενέστερα από τους Νόμους 2147/1939, 1124/1944 και 3045/1954. Σύμφωνα με την Κ.Υ.Α. Π26/2827/1997, σκοπός των δημοτικών και κοινοτικών παιδικών ή βρεφονηπιακών σταθμών είναι η «καθημερινή φύλαξη, φροντίδα, ημερήσια διατροφή, διαπαιδαγώγηση και ψυχαγωγία νηπίων και βρεφών εργαζομένων γονέων, η πολύπλευρη νοητική, συναισθηματική, κοινωνική, ψυχοσωματική ανάπτυξη των παιδιών, η προπαρασκευή τους για τη φυσική μετάβαση τους από την οικογενειακή ζωή στο σχολικό περιβάλλον».

Με τον Νόμο 2880/2001 το μεγαλύτερο ποσοστό των παιδικών και βρεφονηπιακών σταθμών του δημοσίου μεταφέρθηκαν στην Τ.Α. Με αυτό τον τρόπο δόθηκε λύση στην πολυνομία και τις διαφορετικές αρχές που εμπλέκονταν στην παροχή αυτής της υπηρεσίας. Οι υπηρεσίες όμως που παρείχαν οι κρατικοί παιδικοί σταθμοί υστερούσαν, στην πλειοψηφία τους, από αυτές των αντίστοιχων δημοτικών. Παράλληλα, εντοπίστηκε ανορθολογική χωρική κατανομή των βρεφονηπιακών σταθμών, αλλά και ασυμμετρίες στη στελέχωση και την υποστήριξη τους.

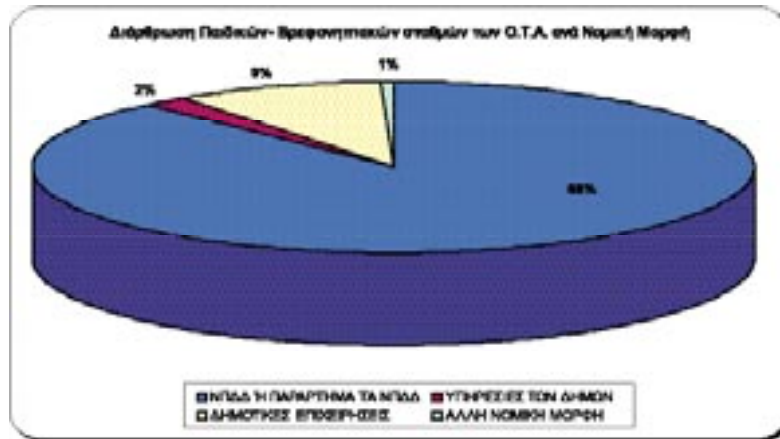
Η Κ.Ε.Δ.Κ.Ε., στην προσπάθεια να αυξήσει την ποιότητα και την ποσότητα των παρεχομένων στον πολίτη υπηρεσιών, διατύπωσε, με τη συνεργασία της Ε.Ε.Τ.Α.Α, ένα πρόγραμμα εξορθολογισμού και ανάπτυξης των βρεφονηπιακών σταθμών. Στο πλαίσιο αυτού του προγράμματος η Ε.Ε.Τ.Α.Α. διερεύνησε, με ερωτηματολόγιο που απεστάλη σε όλους τους Ο.Τ.Α., τη σύγχρονη πραγματικότητα των παιδικών και βρεφονηπιακών σταθμών της Τ.Α.

Ορισμένα από τα συμπεράσματα της παραπάνω έρευνας, που έχουν σχέση με τη νομική μορφή, τη λειτουργία και το προσωπικό, παρουσιάζονται παρακάτω.

Θα πρέπει να τονιστεί ότι η γενναιόδωρη βοήθεια της κ. Χαράς Διαμαντάρα, στελέχους της Ε.Ε.Τ.Α.Α., ήταν καθοριστική στην παρουσίαση των αποτελεσμάτων που ακολουθεί.

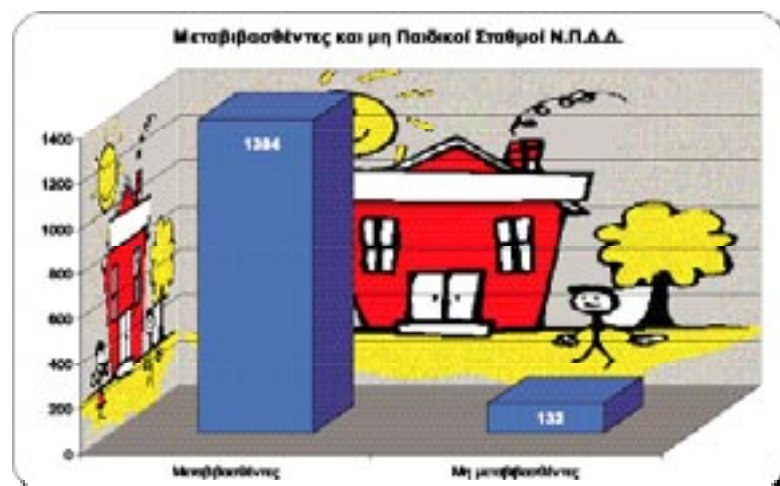


Ο αριθμός των έως σήμερα καταχωρημένων παιδικών και βρεφονηπιακών σταθμών, στη Βάση Δεδομένων της Ε.Ε.Τ.Α.Α. είναι 1736 οι οποίοι προέρχονται από 652 Δήμους και Κοινότητες. Παράλληλα έχουν καταγραφεί 190 Οργανισμοί Παιδικών και Βρεφονηπιακών Σταθμών, που αντιστοιχούν σε 185 Ο.Τ.Α. Στους Οργανισμούς αυτούς είναι ενταγμένοι οι 934 σταθμοί (ποσοστό 54%).



Η συντριπτική πλειοψηφία των παιδικών σταθμών της Τ.Α. (1526 σταθμοί), είναι Ν.Π.Δ.Δ. ή παραρτήματα Ν.Π.Δ.Δ. Ως δημοτικές επιχειρήσεις λειτουργούν 162 σταθμοί, ενώ ένας μικρός αριθμός (36 σταθμοί) είναι ενταγμένοι στις υπηρεσίες των Ο.Τ.Α. Εντοπίστηκαν επίσης 11 παιδικοί σταθμοί με διαφορετική νομική μορφή, όπως είναι τα δημοτικά ιδρύματα και τα σωματεία γονέων και Ο.Τ.Α.

Το 92% των παιδικών σταθμών που έχουν νομική μορφή Ν.Π.Δ.Δ. έχουν μεταφερθεί στην Τ.Α. από το κεντρικό κράτος.

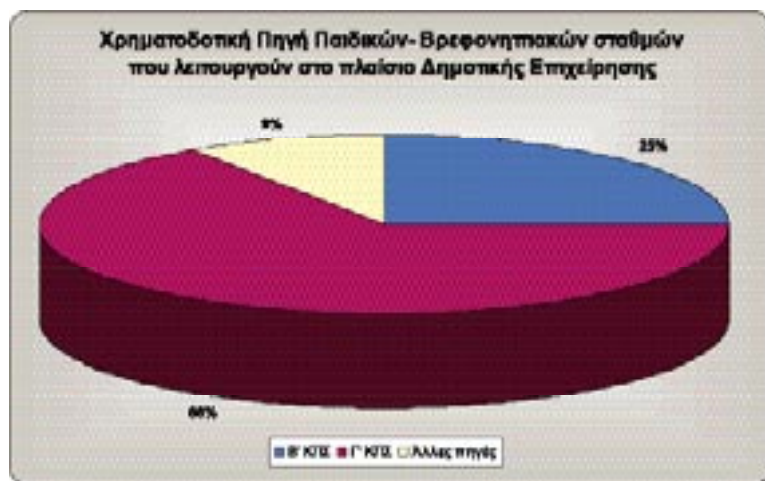




Οι σταθμοί αυτοί μετεβιβάστηκαν από το κεντρικό κράτος στην Τ.Α. με βάση τρεις νόμους: το Ν. 2218/94, το Ν. 2880/01 και το Ν. 3106/03. Όπως προκύπτει από το παρακάτω γράφημα, η μεγάλη μεταφορά της συγκεκριμένης αρμοδιότητας έγινε με το Νόμο 2880/01, σύμφωνα με τον οποίον μεταφέρθηκαν 709 παιδικό σταθμοί.



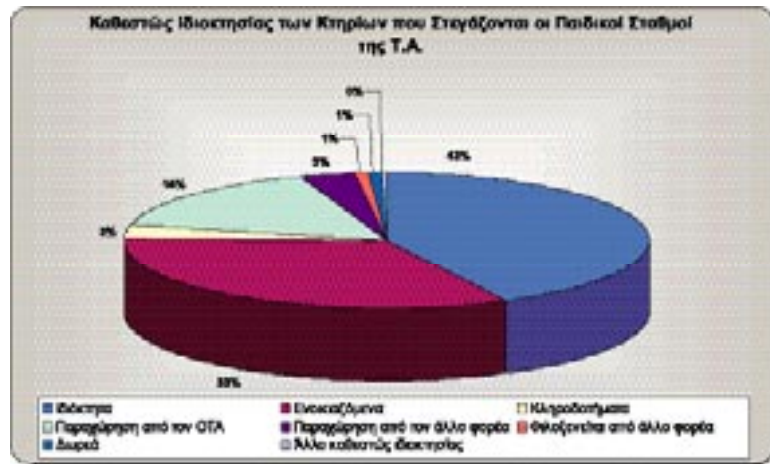
Οι 162 σταθμοί που λειτουργούν ως δημοτικές επιχειρήσεις χρηματοδοτήθηκαν κυρίως από το Β' και το Γ' Κ.Π.Σ.



Μέσω του Γ' Κ.Π.Σ. χρηματοδοτήθηκαν 105 παιδικό και βρεφονηπιακό σταθμοί, ενώ από το Β' Κ.Π.Σ. χρηματοδοτήθηκαν άλλοι 40.



Η κτηριακή υποδομή αποτελεί ένα από τα βασικότερα στοιχεία λειτουργίας του παιδικού σταθμού. Σημαντικό ρόλο σε αυτήν την περίπτωση παίζει το ιδιοκτησιακό καθεστώς του κτηρίου που είναι εγκατεστημένος ο σταθμός, όχι μόνο γιατί μπορούν να γίνουν οι απαραίτητες παρεμβάσεις, αλλά και γιατί επηρεάζει σημαντικά το κόστος λειτουργίας.

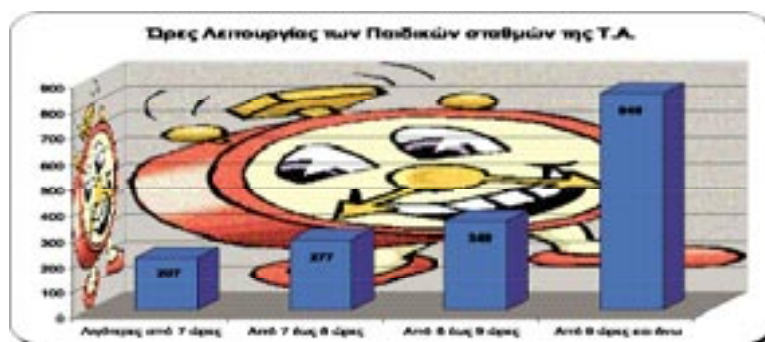


Ο μεγαλύτερος αριθμός ιδιόκτητων κτηρίων (694 ιδιόκτητα, 42 από κληροδοτήματα και 193 με παραχώρηση από τον Ο.Τ.Α.) παρουσιάζεται στους σταθμούς που έχουν τη μορφή Ν.Π.Δ.Δ. Αντίθετα, στους σταθμούς με τη μορφή των δημοτικών επιχειρήσεων, τα ιδιόκτητα κτήρια καλύπτουν μόλις το 1% των συνολικών ιδιόκτητων κτηρίων. Σε αυτή την περίπτωση μεγάλο ποσοστό των κτηριακών αναγκών καλύπτεται από κτήρια που έχουν παραχωρηθεί από τον Ο.Τ.Α. στη δημοτική επιχείρηση.

Το ανησυχητικό στοιχείο, που παράλληλα σηματοδοτεί τις ανάγκες τόσο για παιδικούς σταθμούς, όσο και για σύγχρονη, ασφαλή και υγιεινή κτηριακή υποδομή, είναι ότι εντοπίστηκαν 325 παιδικοί σταθμοί (19% επί του συνόλου) χωρίς υπαίθριους χώρους και 60 παιδικοί και βρεφονηπιακοί σταθμοί που δε διαθέτουν νιπτήρες ή τουαλέτες προσαρμοσμένες στην ηλικία των παιδιών που εξυπηρετούν.

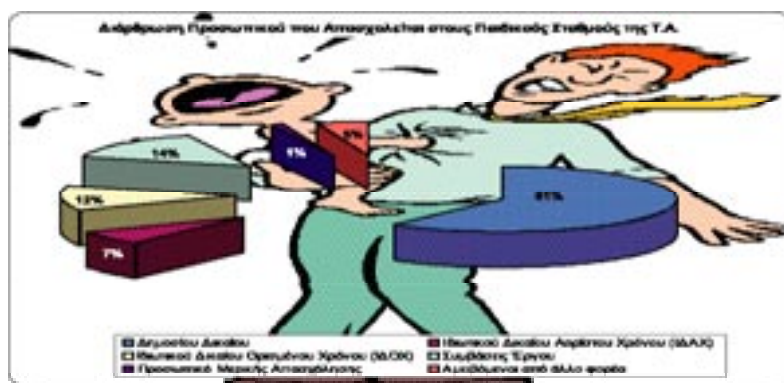


Ένα πολύ σημαντικό στοιχείο στη λειτουργία του παιδικού σταθμού είναι οι ώρες λειτουργίας του. Ο παιδικός σταθμός ως προσφορά υπηρεσίας από τον Ο.Τ.Α. θα πρέπει να λαμβάνει υπόψη τις ιδιαιτερότητες της περιοχής και κυρίως να μπορεί να εξυπηρετεί τους εργαζομένους γονείς. Αυτός είναι ένας επιπλέον στόχος που προστίθεται στην κοινωνική προσφορά των παιδικών και βρεφονηπιακών σταθμών της Τ.Α.



Παρατηρείται ότι οι μισοί σχεδόν σταθμοί της Τ.Α. λειτουργούν πάνω από 9 ώρες ημερησίως. Το 91% εξ αυτών είναι παιδικό σταθμοί που έχουν τη μορφή Ν.Π.Δ.Δ. Επίσης η συντριπτική πλειοψηφία των σταθμών που είναι ενταγμένοι σε υπηρεσίες του Ο.Τ.Α., λειτουργούν με διευρυμένο ωράριο. Θα πρέπει πάντως να τονιστεί ότι το 12% των παιδικών και βρεφονηπιακών σταθμών λειτουργεί λιγότερο από 7 ώρες την ημέρα.

11.057 άτομα απασχολούνται στους παιδικούς και βρεφονηπιακούς σταθμούς. Από αυτούς, το μεγαλύτερο ποσοστό, 9.685 άτομα, απασχολείται στα Ν.Π.Δ.Δ.



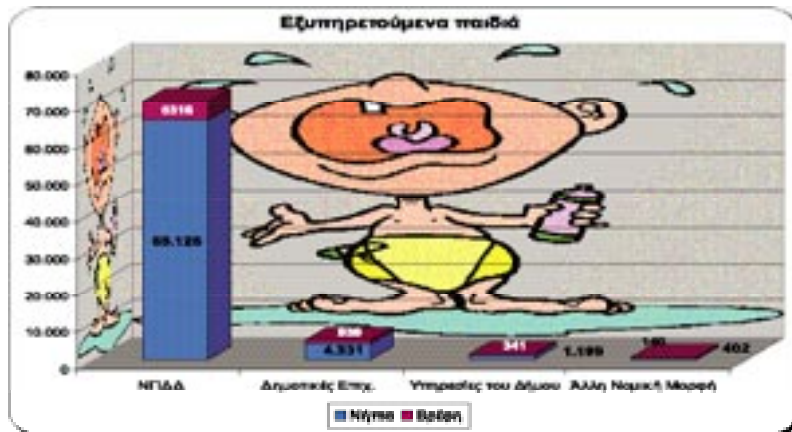
Από το παραπάνω γράφημα προκύπτει ότι οι εργαζόμενοι που απασχολούνται με συμβάσεις Δημοσίου Δικαίου ή αορίστου χρόνου καλύπτουν το 68% του συνολικού αριθμού των εργαζομένων.

Θα πρέπει να σημειωθεί ότι το 57% του συνολικού αριθμού των απασχολούμενων στους παιδικούς και βρεφονηπιακούς σταθμούς της Τ.Α. είναι εκπαιδευτικό προσωπικό.

Επίσης, από τους σταθμούς που μεταβιβάστηκαν από το κεντρικό κράτος στην Τ.Α., 601 αύξησαν το προσωπικό τους και 95 το μείωσαν.



Στους Παιδικούς και Βρεφονηπιακούς Σταθμούς, εξυπηρετούνται σήμερα περί τα 77.793 παιδιά, εκ των οποίων 71.057 νήπια και 6.736 βρέφη. Η μέση αναλογία είναι 7 παιδιά ανά εργαζόμενο.



Ειδικότερα, το σύνολο των εξυπηρετούμενων σήμερα βρεφών και νηπίων στους μεταβιβασθέντες Παιδικούς και Βρεφονηπιακούς Σταθμούς είναι 61.764 (58.305 νήπια και 3.459 βρέφη), ενώ πριν τη μεταβίβαση τους στους Ο.Τ.Α., αυτό ήταν 55.326 (52.803 νήπια και 2.523 βρέφη). Εμφανίζεται δηλαδή μία αύξηση της τάξης του 10% στον αριθμό των εξυπηρετούμενων παιδιών μετά τη μεταβίβασή τους στους Ο.Τ.Α. Ένα πρόσθετο επιχείρημα ότι οι τοπικές υπηρεσίες παρέχονται αποτελεσματικότερα όταν μεταβιβάζονται στους Ο.Τ.Α., παρά τα λάθη, τις παραλήψεις και τις ανακολουθίες που παρατηρήθηκαν και στην περίπτωση της μεταφοράς της συγκεκριμένης αρμοδιότητας.

Από τους 1736 καταγεγραμμένους Παιδικούς και Βρεφονηπιακούς Σταθμούς, οι 1148 (ποσοστό 66%) εισπράττουν τροφεία.



Η θέσπιση τροφείων στοχεύει στη χρηματοδότηση της συγκεκριμένης υπηρεσίας περιορίζοντας τη ζήτηση και θέτοντας σε εφαρμογή τις αρχές της αναδιανομής του εισοδήματος. Ο καθορισμός ενός ενιαίου ποσού δε φαίνεται να εξυπηρετεί τουλάχιστον το στόχο της αναδιανομής.