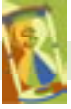


Δημοτικές Επιχειρήσεις και Ν.Π.Ι.Δ. της Τ.Α.







Οι δημοτικές επιχειρήσεις και τα υπόλοιπα Ν.Π.Ι.Δ. αποτελούν ένα σπουδαίο κεφάλαιο της Τ.Α. Στα 1500 περίπου Ν.Π.Ι.Δ. απασχολούνται 22.500 εργαζόμενοι, αλλά στον αριθμό αυτό θα πρέπει να συνυπολογιστούν και 10.528 άτομα που συμμετέχουν στα Δ.Σ. τους.

Ο τζίρος του ανέρχεται περίπου στα 340 εκ. €, αλλά το μεγαλύτερο πρόβλημα εντοπίζεται στο πολύ μεγάλο ποσοστό των αδρανών Ν.Π.Ι.Δ. και στο πλειοψηφικό ποσοστό των ζημιογόνων.

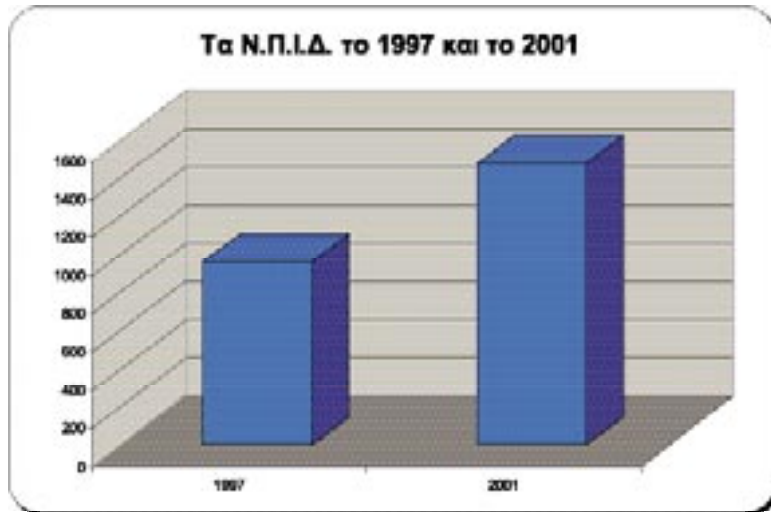
Τα Ν.Π.Ι.Δ. της Τ.Α. παρουσιάζουν μία δυναμική. Η δυναμική αυτή εντοπίστηκε από τις επαναλαμβανόμενες απογραφές που διενήργησε η Π.Ε.Τ.Α. το 1997, το 2001 και το 2005.

Η παρουσίαση που ακολουθεί στηρίχθηκε στα αποτελέσματα των δύο πρώτων απογραφών, αφού η διερεύνηση του 2005 δεν έχει ακόμα ολοκληρωθεί.

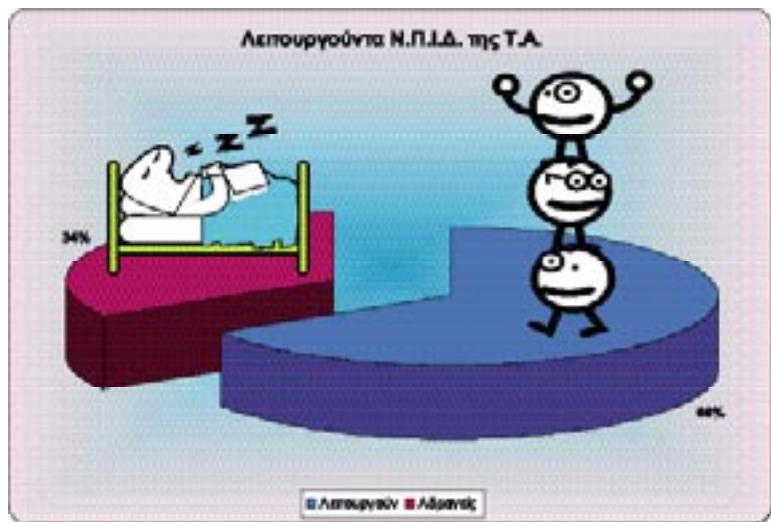
Ιδιαίτερες ευχαριστίες οφείλονται στον κ. Χάρη Σταματάκη, στέλεχος της Π.Ε.Τ.Α., για τη σημαντική του βοήθεια.



Το σύνολο των επιχειρήσεων και των λοιπών Ν.Π.Ι.Δ. της αυτοδιοίκησης το 2001 έφθασε τις 1.477, ενώ το 1997 είχαν καταγραφεί 960 μονάδες. Παρατηρείται λοιπόν μία σημαντική αύξηση (54%) μέσα σε τέσσερα χρόνια.



Σε επίπεδο περιφερειών η Κεντρική Μακεδονία και η Αττική συγκεντρώνουν μαζί το 30% των επιχειρήσεων και ακολουθούν η Θεσσαλία και η Ήπειρος με το 19%. Τέσσερις περιφέρειες συγκεντρώνουν το 50% περίπου των επιχειρήσεων και Ν.Π.Ι.Δ. Το 28% των μονάδων είναι συγκεντρωμένο σε πέντε νομούς (Αθηνών, Θεσσαλονίκης, Ιωαννίνων, Μαγνησίας και Δωδεκανήσου), ενώ σε άλλους τέσσερις (Ευρυτανίας, Λευκάδας, Γρεβενών και Λακωνίας) λειτουργεί μόνο το 1,8%.



Από τις 1.477 επιχειρήσεις και Ν.Π.Ι.Δ. οι 981 (66,4%) ασκούσαν κανονική οικονομική δραστηριότητα το 2001, ενώ 496 (33,6%) χαρακτηρίστηκαν ως αδρανείς. Σε σχέση με το 1997, 81% ήταν ενεργές και 19% αδρανείς, με τις τελευταίες να αυξάνονται σε ανησυχητικό βαθμό.



Οι αμιγείς δημοτικές επιχειρήσεις αποτελούν την κύρια νομική μορφή (68%), μέσω της οποίας οι Ο.Τ.Α. ασκούν επιχειρηματική δραστηριότητα, ενώ οι αμιγείς επιχειρήσεις και των δύο βαθμών αποτελούν την κυρίαρχη επιλογή των Ο.Τ.Α. (75%) για την άσκηση επιχειρηματικής δραστηριότητας. Οι αμιγείς κοινοτικές και οι διαδημοτικές επιχειρήσεις φθάνουν μόνο το 4% του συνόλου.

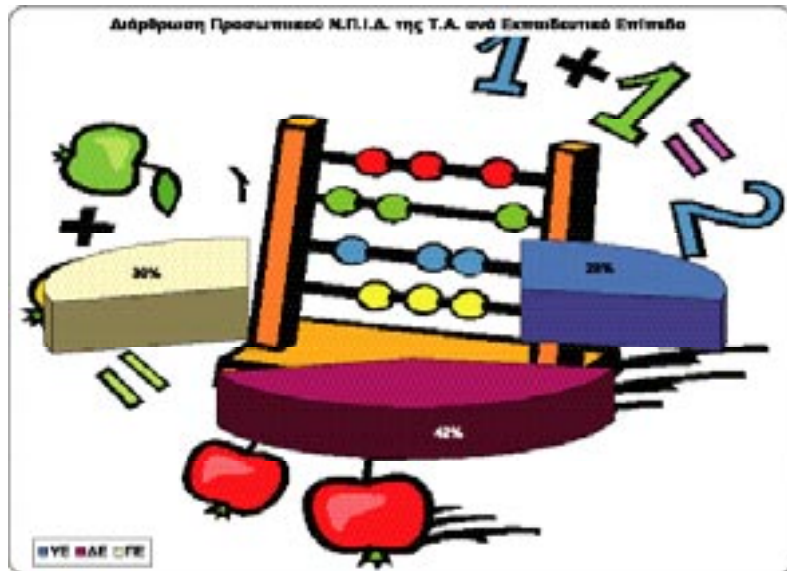
Οι ανώνυμες εταιρείες του Δ.Κ.Κ. και του Κ.Ν.Α. (15%) αποτελούν το βασικό εταιρικό σχήμα, μέσω του οποίου οι Ο.Τ.Α. συνεργάζονται επιχειρηματικά με άλλα νομικά, φυσικά πρόσωπα ή και μεταξύ τους. Είναι σαφές ότι παρουσιάζουν περισσότερα διοικητικά, οργανωτικά και επιχειρησιακά πλεονεκτήματα από τις διαδημοτικές επιχειρήσεις.

Οι αστικές εταιρείες μη κερδοσκοπικού χαρακτήρα έχουν γνωρίσει μεγάλη ανάπτυξη τα τελευταία χρόνια (9,5%) και αποτελούν το μοναδικό εταιρικό σχήμα χωρίς κερδοσκοπικό χαρακτήρα, στο οποίο συμμετέχουν οι Ο.Τ.Α. πρώτου και δεύτερου βαθμού.

Το σύνολο του προσωπικού των επιχειρήσεων και των Ν.Π.Ι.Δ. της αυτοδιοίκησης το 2000 έφθασε τα 22.522 άτομα. Από αυτά οι 12.021 είναι άνδρες και 10.501 γυναίκες.



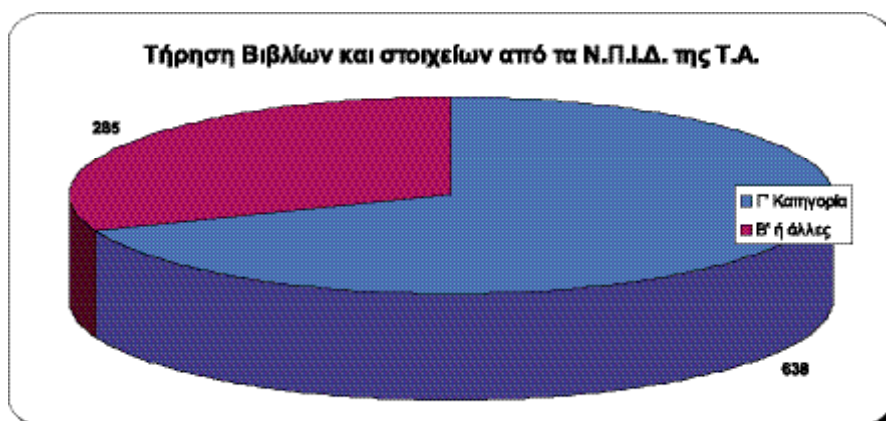
Μέσα σε τρία χρόνια το προσωπικό υπερδιπλασιάστηκε (ποσοστό αύξησης 108%) και αυξήθηκε σημαντικά η αναλογία των γυναικών, από 38% σε 47%. Αυτή η ουσιαστική, ποσοτική και ποιοτική, μεταβολή οφείλεται μερικώς στην αύξηση του αριθμού των επιχειρήσεων και Ν.Π.Ι.Δ. από 775 το 1997 σε 981 το 2000, (ποσοστό αύξησης 27%), κυρίως όμως στην επέκταση των δραστηριοτήτων τους σε κοινωνικές υπηρεσίες, πολιτισμό, αθλητισμό, κατασκευές, καθαριότητα κ.α.



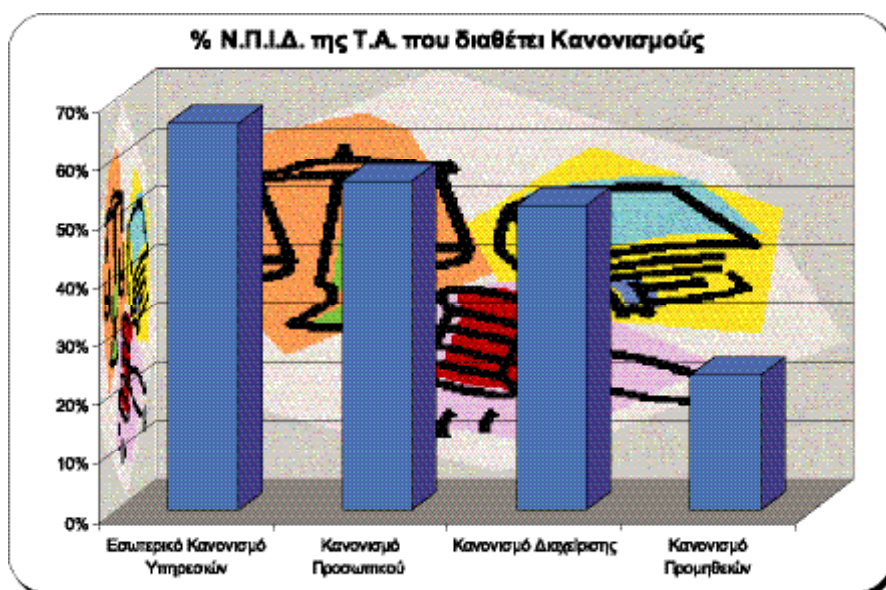
Όσον αφορά το επίπεδο εκπαίδευσης η τάση που καταγράφεται είναι ενθαρρυντική, δεδομένου ότι στην έρευνα του 1997 τα αντίστοιχα ποσοστά ήταν υποχρεωτική 34%, δευτεροβάθμια 39%, τριτοβάθμια 27%. Το ποσοστό της υποχρεωτικής εκπαίδευσης έχει μειωθεί αισθητά, ενώ έχει αυξηθεί το ποσοστό της τριτοβάθμιας. Μικρή μείωση παρουσιάζει και η δευτεροβάθμια. Πρέπει να αναφερθεί ότι το μορφωτικό επίπεδο των γυναικών είναι ανώτερο από **αυτού** των ανδρών.



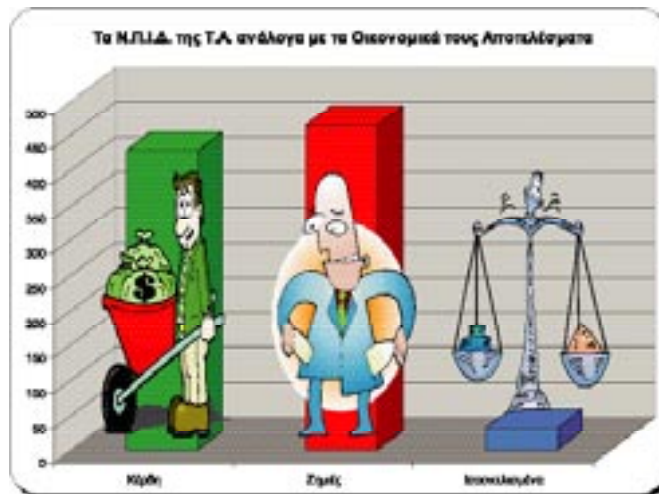
Η αξιοποίηση των υπηρεσιών του διαδικτύου από το 50% των επιχειρήσεων αποτελεί θετική ένδειξη της ενσωμάτωσης των τεχνολογιών πληροφορικής και επικοινωνιών στις δραστηριότητές τους. Η χρήση ηλεκτρονικού ταχυδρομείου φθάνει το 54% σε σχέση με το 30% των πρωτοβάθμιων Ο.Τ.Α. και αποτελεί στοιχείο ταχύτερης προσαρμογής στις τεχνολογικές εξελίξεις.



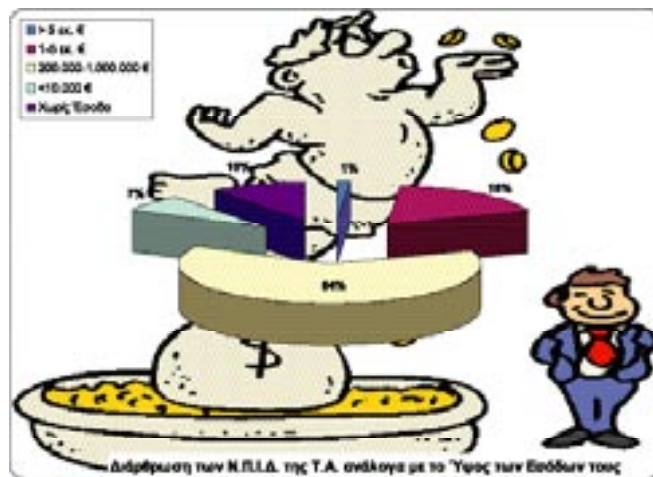
Από τις 923 ενεργές επιχειρήσεις και Ν.Π.Ι.Δ. που ενημέρωσαν με οικονομικά στοιχεία για το 2000, το 69% τηρούσαν βιβλία Γ' κατηγορίας, ενώ το υπόλοιπο 31% είτε είχαν ενταχθεί στη Β' κατηγορία, είτε τηρούσαν απλές καταστάσεις εσόδων – εξόδων. Με βάση το Π.Δ. 520/1988, οι επιχειρήσεις της αυτοδιοίκησης είναι υποχρεωμένες να συντάσσουν συγκεκριμένες και πλήρεις οικονομικές καταστάσεις.



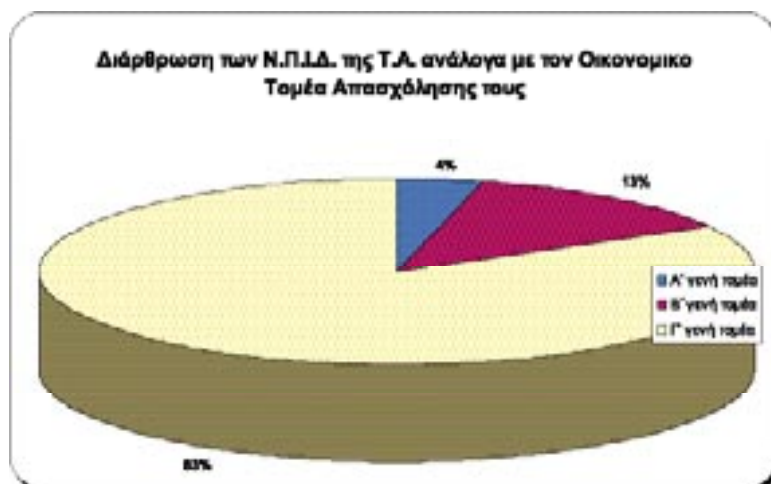
Οι περισσότερες επιχειρήσεις (66%) διαθέτουν εσωτερικό κανονισμό υπηρεσιών, ενώ οι υπόλοιποι κανονισμοί ακολουθούν φθίνουσα πορεία. Για παράδειγμα, κανονισμό προσωπικού διαθέτει το 56%, κανονισμό διαχείρισης το 52%, κανονισμούς προμηθειών, έργων και μελετών το 23%, 17% και 15% αντίστοιχα. Είναι σαφές ότι ένα σημαντικό τμήμα τόσο των αιρετών οργάνων (δημοτικά, κοινοτικά, νομαρχιακά συμβούλια), όσο και των διοικητικών συμβουλίων των επιχειρήσεων δεν έχουν πειστεί για την αναγκαιότητα ύπαρξης ενός θεσμοποιημένου και συστηματικού πλαισίου λειτουργίας και λήψης αποφάσεων.



Σε πανελλαδικό επίπεδο ο κύκλος εργασιών των 923 μονάδων έφθασε τα 338.740.514 €, ενώ τα άλλα έσοδα εκμετάλλευσης, δηλαδή το σύνολο των επιχορηγήσεών τους από το δημόσιο τομέα και τα κοινοτικά προγράμματα τα 114.359.542 €. Τα συνολικά καθαρά αποτελέσματα χρήσης ήταν αρνητικά (ζημιές) στο ύψος των -29.743.358 €. Τα τελευταία, ως ποσοστό των συνολικών εσόδων, έφθασαν το -6,6%, η απόδοση δηλαδή των επιχειρήσεων και των Ν.Π.Ι.Δ. της αυτοδιοίκησης ήταν αρνητική. Στο σύνολο των επιχειρήσεων και Ν.Π.Ι.Δ., το 51% των μονάδων παρουσίασε ζημιές, το 46% κέρδη, ενώ το υπόλοιπο 3% είχε μηδενικά αποτελέσματα.



Μόνο 7 επιχειρήσεις και Ν.Π.Ι.Δ. έχουν συνολικά έσοδα πάνω από πέντε εκατομμύρια ευρώ. Από τις υπόλοιπες, οι 96 έχουν πάνω από ένα εκατομμύριο ευρώ, 343 κάτω από το ύψος αυτό, αλλά πάνω από διακόσιες χιλιάδες, ενώ 39 έχουν κάτω από 10.000 ευρώ και τέλος υπάρχουν 55 επιχειρήσεις χωρίς έσοδα. Με βάση το ύψος των συνολικών εσόδων, όλες σχεδόν κατατάσσονται στην κατηγορία των μικρομεσαίων επιχειρήσεων.



Στον πρωτογενή τομέα (γεωργία, κτηνοτροφία, θήρα, δασοκομία, αλιεία, ορυχεία και λατομεία) έχει ενταχθεί το 4% των επιχειρήσεων και Ν.Π.Ι.Δ. της αυτοδιοίκησης και απασχολείται το 2% του προσωπικού. Οι μονάδες αυτές συμμετέχουν με 2% στα συνολικά έσοδα, είναι κερδοφόρες με αποδοτικότητα 6,7% και οι επιχορηγήσεις καλύπτουν μόνο το 15% του κύκλου εργασιών τους. Στον πρωτογενή τομέα η δημιουργία επιχειρήσεων συνδέεται κυρίως με την αξιοποίηση και εκμετάλλευση φυσικών πόρων των Ο.Τ.Α. (ορυχεία, λατομεία, ιχθυοτροφεία, κ.α) και δευτερευόντως με την παραγωγή συγκεκριμένων προϊόντων.

Στον δευτερογενή τομέα (μεταποίηση, κατασκευές, παροχή ηλεκτρικού ρεύματος, φυσικού αερίου, νερού) έχει ενταχθεί το 13% των επιχειρήσεων και των Ν.Π.Ι.Δ. που απασχολούν το 17% του προσωπικού. Οι μονάδες αυτές συμμετέχουν με 26% στα συνολικά έσοδα, είναι ζημιογόνες με αρνητική αποδοτικότητα -7,3% και οι επιχορηγήσεις καλύπτουν μόνο το 13% του κύκλου εργασιών τους. Στον δευτερογενή τομέα η δημιουργία επιχειρήσεων συνδέεται κυρίως με την άσκηση συγκεκριμένων αρμοδιοτήτων των Ο.Τ.Α. (κατασκευές, σφαγεία), την προώθηση πιλοτικών εφαρμογών (τηλεθέρμανση, ήπιες μορφές ενέργειας, ανακύκλωση), την αξιοποίηση τοπικών πόρων και δευτερευόντως με την παραγωγή και εμπορία συγκεκριμένων προϊόντων.

Στον τριτογενή τομέα (όλες οι υπηρεσίες) έχει ενταχθεί η μεγάλη πλειοψηφία (83%) των επιχειρήσεων και των Ν.Π.Ι.Δ. και απασχολείται το 81% του προσωπικού. Οι μονάδες αυτές συμμετέχουν με 72% στα συνολικά έσοδα, είναι ζημιογόνες με αρνητική αποδοτικότητα -6,7% και οι επιχορηγήσεις καλύπτουν το 44% του κύκλου εργασιών τους. Στον τριτογενή τομέα η δημιουργία επιχειρήσεων συνδέεται με την άσκηση συγκεκριμένων αρμοδιοτήτων των Ο.Τ.Α. (πολιτιστικές – αθλητικές επιχειρήσεις, δημοτικά θέατρα και ραδιόφωνα, επιχειρήσεις καθαριότητας, διαφήμισης, καλλιτεχνικές σχολές κ.α.), με την υποστήριξη αναπτυξιακών πρωτοβουλιών (αναπτυξιακές εταιρείες, Κ.Ε.Κ., κέντρα επιχειρήσεων κ.α.), με τοπικές ελλείψεις σε υπηρεσίες μεταφορών (δημοτικές συγκοινωνίες, πρατήρια καυσίμων, χώροι στάθμευσης κ.α.), με την αξιοποίη-



ση τοπικών τουριστικών πλεονεκτημάτων (ξενοδοχεία, κατασκηνώσεις, αναψυκτήρια, τουριστικά πρακτορεία, οικοτουρισμός, ιαματικά λουτρά κ.α.) και τέλος με επιχειρηματικές παρεμβάσεις σε συγκεκριμένες υπηρεσίες (ασφάλειες, γραφεία τελετών, εφαρμογές πληροφορικής).

