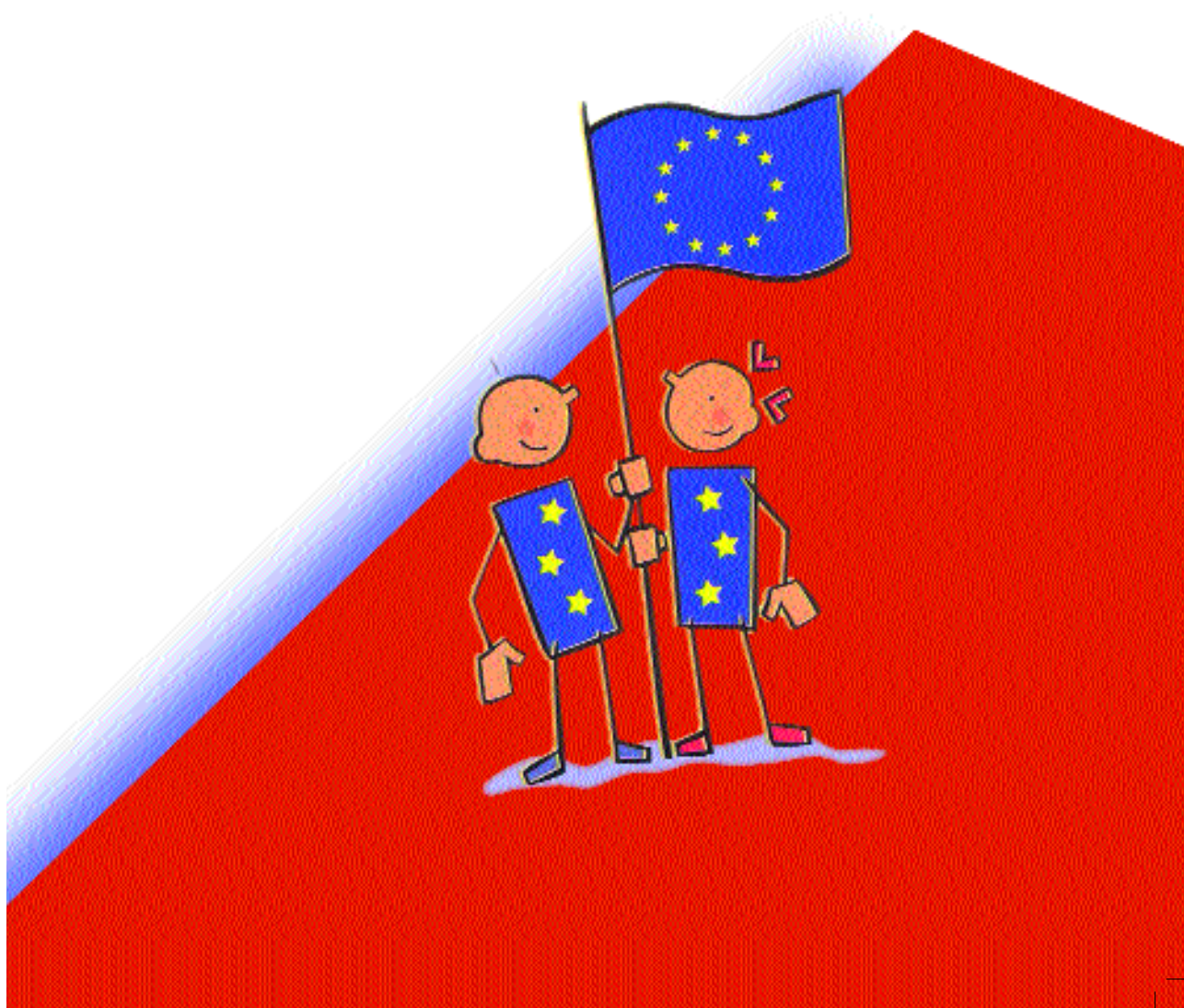


Η Τοπική Αυτοδιοίκηση στην Ευρωπαϊκή Ένωση







Η μελέτη της Ευρωπαϊκής αυτοδιοικητικής εμπειρίας δεν είναι προς αντιγραφή. Μπορεί όμως να δώσει χρήσιμες πληροφορίες για μέσα και πολιτικές που ακολουθήθηκαν ή ακολουθούν Ο.Τ.Α. σε κράτη με διαφορετικό βαθμό ανάπτυξης τόσο σε εθνικό, όσο και σε τοπικό επίπεδο.

Θα πρέπει να σημειωθεί ότι, όπως προκύπτει από την παρουσίαση που ακολουθεί, η ανάπτυξη και η αποκέντρωση είναι μεγέθη ευθέως ανάλογα.

Παρά τη δυσμενή οικονομική συγκυρία η Ευρωπαϊκή Τ.Α. αναλαμβάνει όλο και περισσότερο πρωταγωνιστικό ρόλο.

Το Ελληνικό κράτος παραμένει το πιο συγκεντρωτικό κράτος της Ε.Ε. Η Ελληνική Τ.Α. έχει τους πιο περιορισμένους πόρους και τις λιγότερες συγκριτικά δαπάνες στην Ε.Ε.-15.

Σημαντικό στοιχείο επίσης είναι ότι η Ελληνική Τ.Α. έχει τις λιγότερες αρμοδιότητες σε σχέση με τις υπόλοιπες Ευρωπαϊκές Τ.Α.

Η παρουσίαση που ακολουθεί στηρίχθηκε σε στοιχεία της Eurostat, όπως επίσης και σε στατιστικές που παρουσιάστηκαν στο συνέδριο για τα οικονομικά της Τ.Α. του Συμβούλιο της Ευρώπης, που πραγματοποιήθηκε τον Ιούνιο του 2005 στη Στουτγάρδη.



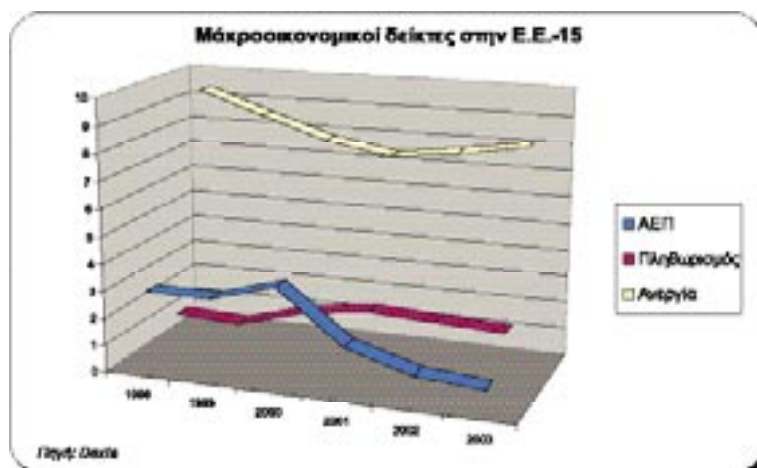
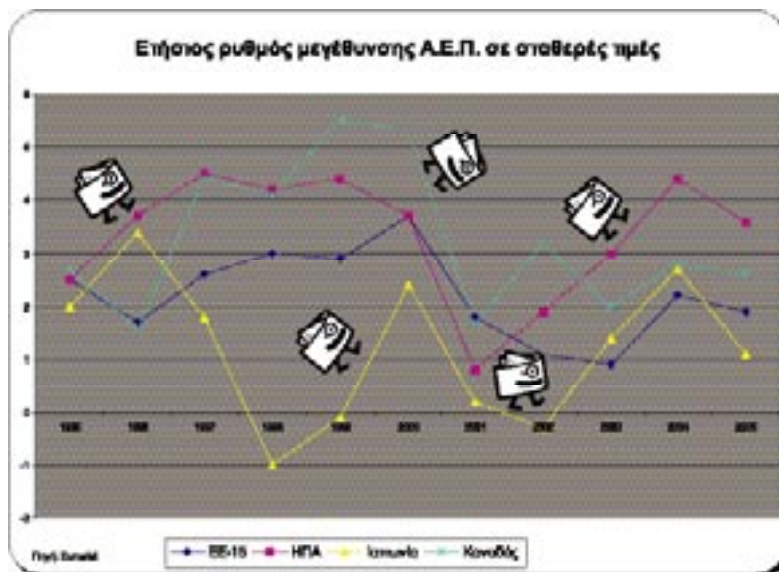
Γενικά στοιχεία 2001

	Πληθυσμός σε εκατ. κατοίκους	% του ευρωπαϊκού συνόλου	Ακαθάριστο Εθνικό Προϊόν		
			ΑΕΠ σε εκατ. €	% του ευρωπαϊκού συνόλου	ΑΕΠ/ κάτοικο (€)
Αυστρία	8.1	1.8	211 857	2.3	26 100
Βέλγιο	10.3	2.3	254 283	2.7	24 800
Γαλλία	59.5	13.2	1 475 600	15.9	24 800
Γερμανία	82.2	18.2	2 073 700	22.4	25 200
Δανία	5.3	1.2	177 843	1.9	33 200
Δημ. της Τσεχίας	10.3	2.3	63 338	0.7	6 200
Ελλάδα	10.6	2.3	131 026	1.4	12 400
Εσθονία	1.4	0.3	6 172	0.1	4 500
Ηνωμένο Βασίλειο	58.8	13.0	1 596 986	17.2	27 100
Ιρλανδία	3.8	0.8	114 743	1.2	30 000
Ισπανία	39.5	8.7	653 289	7.0	16 500
Ιταλία	57.8	12.8	1 220 147	13.2	21 100
Κύπρος	0.7	0.2	10 210	0.1	14 800
Λετονία	2.4	0.5	8 497	0.1	3 600
Λιθουανία	3.7	0.8	13 388	0.1	3 600
Λουξεμβούργο	0.4	0.1	22 082	0.2	50 100
Μάλτα	0.4	0.1	4 049	0.0	10 500
Ολλανδία	16.0	3.5	429 127	4.6	26 800
Ουγγαρία	10.0	2.2	57 773	0.6	5 800
Πολωνία	38.6	8.6	196 708	2.1	5 100
Πορτογαλία	10.0	2.2	123 054	1.3	12 300
Σλοβακία	5.4	1.2	22 847	0.2	4 200
Σλοβενία	2.0	0.4	20 948	0.2	10 500
Σουηδία	8.9	2.0	244 905	2.6	27 600
Φιλανδία	5.2	1.1	135 228	1.5	26 100
Σύνολο	451.3	100.0	9 267 800	100.0	20 500

Πηγή: DEXIA



Όπως είναι γνωστό η διεθνής οικονομική συγκυρία είναι δυσμενής. Η αλματώδης άνοδος της τιμής του πετρελαίου έχει επηρεάσει και αναμένεται να επηρεάσει ακόμη περισσότερο, τους ρυθμούς μεγέθυνσης όλων των οικονομιών. Η Ευρωπαϊκή οικονομία δείχνει να περνάει ιδιαίτερα επώδυνα την κρίση. Ο ετήσιος ρυθμός οικονομικής μεγέθυνσης των 15 κρατών μελών της Ε.Ε. ήταν το 2004 χαμηλότερος από τους αντίστοιχους των Η.Π.Α., Ιαπωνίας και Καναδά. Αναμένεται μάλιστα η Ευρωπαϊκή Επιτροπή να αναθεωρήσει προς τα κάτω τις προβλέψεις για τη μεγέθυνση του Α.Ε.Π. το 2005.



Η πτώση του ετήσιου ρυθμού αύξησης του Α.Ε.Π. στα κράτη μέλη της Ε.Ε.-15 συνοδεύεται από τη μία με τη σταθεροποίηση του πληθωρισμού σε επίπεδα μεγαλύτερα του 1996 και από την άλλη με τις αυξητικές τάσεις της ανεργίας, μετά το 2001.



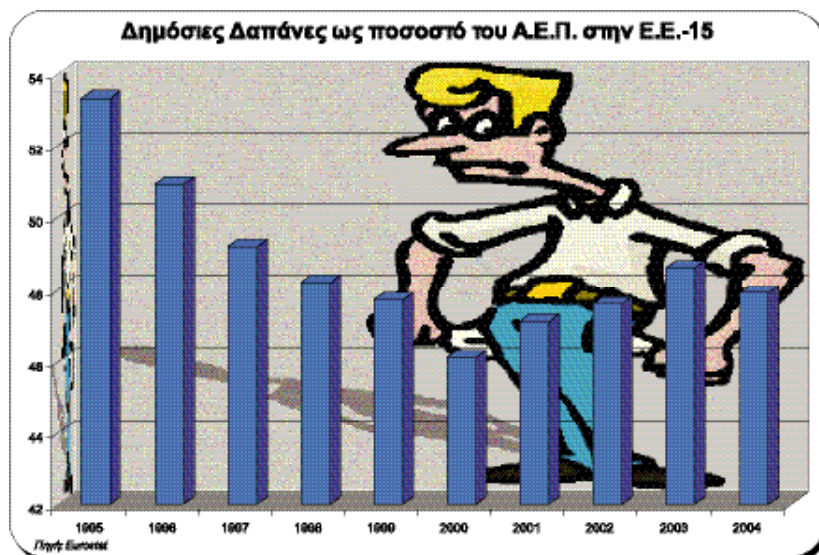
Μακροοικονομικοί δείκτες στην ΕΕ-15

Σε %	1998	1999	2000	2001	2002	2003
Α.Ε.Π.	2,9	2,9	3,6	1,7	1,0	0,8
Πληθωρισμός	1,3	1,2	1,9	2,2	2,1	2,0
Ανεργία	9,4	8,6	7,8	7,4	7,7	8,1
Δημόσια Δαπάνη /Α.Ε.Π.	48,1	47,7	46,3	47,3	47,7	48,5
Δημόσιες επενδύσεις /Α.Ε.Π.	2,3	2,3	2,3	2,4	2,3	2,4
Δημοσιονομικό έλλειμμα/ Α.Ε.Π.	-1,7	-0,7	1,0	-1,1	-2,1	-2,7
Δημόσιο χρέος/ Α.Ε.Π.	68,5	67,8	64,1	63,3	62,7	64,3

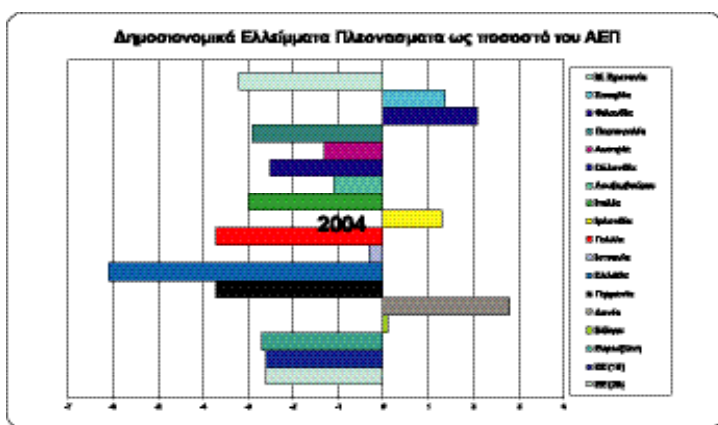
Πηγή: Dexia

Τα μεγέθη αυτά δεν καταμερίζονται ισομερώς στα διάφορα κράτη μέλη. Η Ελλάδα και η Ισπανία ξεπερνούν κατά τουλάχιστον μία ποσοστιαία μονάδα το μέσο όρο της Ε.Ε.-15 στον πληθωρισμό και κατά δύο μονάδες το μέσο ποσοστό της ανεργίας

Αυτό το οικονομικό περιβάλλον δεν είναι το καλύτερο για την ευρωστία των δημοσίων οικονομικών.

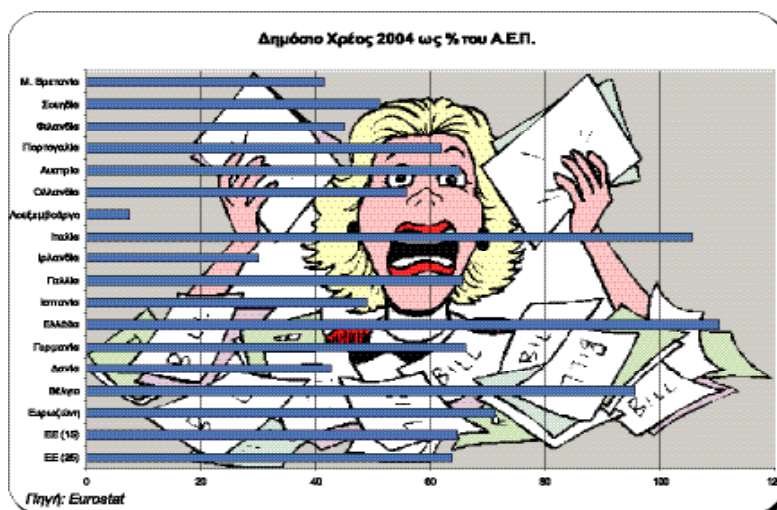


Οι συνολικές δημόσιες δαπάνες στα κράτη μέλη της Ε.Ε.-15 το 2001 έδειξαν να ανακάμπτουν από τη συνεχή πτωτική τους τάση το 2004 όμως παρουσιάζεται μία νέα πτώση που φέρνει τις δημόσιες δαπάνες στο ύψος του 1999. Θα πρέπει εδώ να σημειωθεί ότι στην Ελλάδα η δημόσια δαπάνη το 2004 ανήλθε σε 52% του Α.Ε.Π. από 50,1% που ήταν το 2003.



Ο περιορισμός των δημοσίων δαπανών σχετίζεται άμεσα με την προσπάθεια των περισσότερων κρατών μελών της Ε.Ε.-15 να ελέγξουν και να περιορίσουν τα δημοσιονομικά τους ελλείμματα. Το 2004 τα δημοσιονομικά ελλείμματα των κρατών μελών της Ε.Ε.-15 ήταν 1,5 φορές μεγαλύτερα (ως ποσοστό του Α.Ε.Π.) από τα αντίστοιχα του 2000. Πέντε μόνο χώρες κατόρθωσαν το 2004 να παρουσιάσουν πλεονάσματα, ενώ η Ελλάδα παραμένει «πρωταθλήτρια» στο ύψος των δημοσιονομικών ελλειμμάτων. Η διατήρηση μεγάλων δημοσιονομικών ελλειμμάτων επηρεάζει τη δημοσιονομική πολιτική μέσω του Προγράμματος Σταθερότητας και Ανάπτυξης. Όπως είναι γνωστό οι χώρες μέλη της Ε.Ε. δεν μπορούν να έχουν ελλείμματα που να ξεπερνούν το 3% του Α.Ε.Π. Στην περίπτωση της Ελλάδας το ποσοστό είναι υπερδιπλάσιο και το Ελληνικό κράτος έχει δεσμευτεί να το περιορίσει κάτω από το όριο του 3%.

Επιπλέον, στην αναθεώρηση του Προγράμματος Σταθερότητας και Ανάπτυξης, το κριτήριο του δημοσιονομικού χρέους πρόκειται να αποκτήσει ακόμη μεγαλύτερη βαρύτητα.



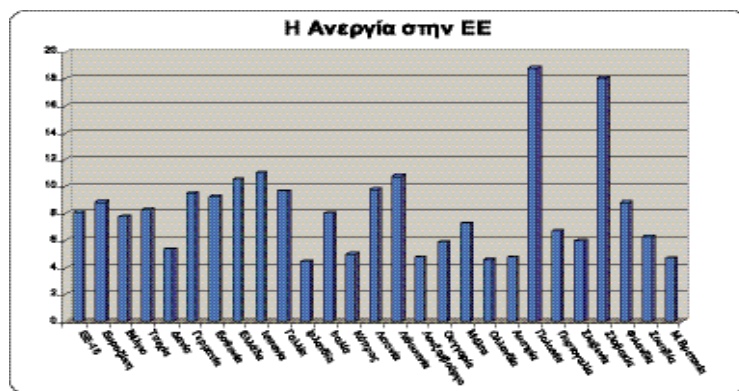
Και στη περίπτωση του δημοσιονομικού χρέους η Ελλάδα παρουσιάζει το μεγαλύτερο ποσοστό.



Η Ελλάδα όμως έχει και το λιγότερο «δημοκρατικό» φορολογικό σύστημα, όσον αφορά στη σχέση άμεσης / έμμεσης φορολογίας.



Οι άμεσοι φόροι είναι κατά μέσο όρο 12 ποσοστιαίες μονάδες περισσότεροι στα κράτη μέλη της Ε.Ε.- 15, από ότι στην Ελλάδα. Ένας λοιπόν επιπλέον δείκτης, που πιστοποιεί την αναγκαιότητα εκσυγχρονισμού του Ελληνικού φορολογικού συστήματος.



Η Ελλάδα και η Ισπανία παρουσιάζουν τα μεγαλύτερα ποσοστά ανεργίας μέσα στην Ε.Ε.-15.



Παρατηρείται ότι οι περιφέρειες της Δυτικής Ελλάδας, της Ανατολικής Μακεδονίας Θράκης και της Ηπείρου παρουσιάζουν τιμές κατά κεφαλή Α.Ε.Π. σε μονάδες αγοραστικής δύναμης από τις μικρότερες στην Ε.Ε.



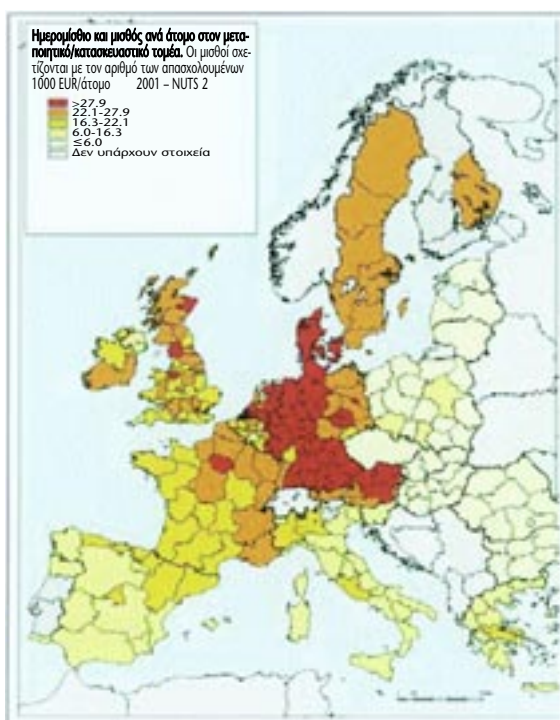
Οι περιφέρειες της Πελοποννήσου, της Στερεάς Ελλάδας και της Ηπείρου παρουσιάζουν μεγάλη δυναμικότητα όσον αφορά τη μεγέθυνση του κατά κεφαλή Α.Ε.Π. τους σε Μονάδες Αγοραστικής Δύναμης



Μικρά ποσοστά ανεργίας σε σχέση με τις υπόλοιπες περιφέρειες της Ε.Ε. παρουσιάζουν η Κρήτη, το Ν. Αιγαίο, η Πελοπόννησος, η Αττική και η Στερεά Ελλάδα



Η ανεργία στις γυναίκες είναι σε όλες τις Ελληνικές περιφέρειες πολύ υψηλή εκτός από την Κρήτη και την Πελοπόννησο



Εάν εξαιρέσουμε τη Στερεά Ελλάδα η υπόλοιπες περιφέρειες έχουν από τους μικρότερους μισθούς στην Ευρώπη στο δευτερογενή παραγωγικό τομέα.



Όπως είναι αναμενόμενο, η Κρήτη και το Νότιο Αιγαίο είναι από τους πιο περιζήτητους τουριστικούς προορισμούς.



Στις περιορισμένες σε όλη την Ευρώπη «κόκκινες» νησίδες υψηλής πληθυσμιακής πυκνότητας περιλαμβάνεται και η Αττική

Η Διάρθρωση της Ευρωπαϊκής Τ.Α.

	Πρωτοβάθμια	Δευτεροβάθμια	Τριτοβάθμια	Μέσος όρος κατοίκων ανά Δήμο
Αυστρία	2.359			3.400
Βέλγιο	589	10		17.400
Κύπρος	389			1.800
Τσεχία	6.258	14		1.600
Δανία	275	14		19.400
Εστονία	241			5.600
Φιλανδία	444			11.700
Γαλλία	36.565	96	22	1.600
Γερμανία	13.854	323		5.900
Ελλάδα	1.031	54		10.200
Ουγγαρία	3.158	19		3.200
Ιρλανδία	85	29	8	44.900
Ιταλία	8.100	104	20	7.100
Λετονία	547	26		4.300
Λιθουανία	61			60.500
Λουξεμβούργο	118			3.700
Μάλτα	68			5.800
Ολλανδία	483	12		33.500
Πολωνία	2.489	373	16	15.500
Πορτογαλία	278			36.000
Σλοβακία	2.920	8		1.900
Σλοβενία	193			10.300
Ισπανία	8.106	50	17	4.900
Σουηδία	289	21		30.800
Ηνωμένο Βασίλειο	434	36		135.700
E.E.-15	73.012	745	67	5.200
E.E.-10	16.324	440	16	4.600
E.E.-25	89.336	1.185	83	5.100





Διάρκεια θητείας και τρόπος εκλογής των συμβουλευτικών συνελεύσεων

	1ος βαθμός	2ος βαθμός	3ος βαθμός
Αυστρία	ΑΚΨ / 5 έως 6 χρόνια		
Βέλγιο	ΑΚΨ / 6 χρόνια	ΑΚΨ / 6 χρόνια	
Γαλλία	ΑΚΨ / 6 χρόνια	ΑΚΨ / 6 χρόνια	ΑΚΨ / 6 χρόνια
Γερμανία	ΑΚΨ / 4 έως 6 χρόνια	ΑΚΨ / 5 χρόνια	
Δανία	ΑΚΨ / 4 χρόνια	ΑΚΨ / 4 χρόνια	
Δημ. της Τσεχίας	ΑΚΨ / 4 χρόνια	ΑΚΨ / 4 χρόνια	
Ελλάδα	ΑΚΨ / 4 χρόνια	ΑΚΨ / 4 χρόνια	
Εσθονία	ΑΚΨ / 4 χρόνια		
Ηνωμένο Βασίλειο	ΑΚΨ / 4 χρόνια	ΑΚΨ / 4 χρόνια	ΑΚΨ / 4 χρόνια
Ιρλανδία	ΑΚΨ / 5 χρόνια	ΑΚΨ / 5 χρόνια	ΕΨ
Ισπανία	ΑΚΨ / 4 χρόνια	ΕΨ / 4 χρόνια	ΑΚΨ / 4 χρόνια
Ιταλία	ΑΚΨ / 5 χρόνια	ΑΚΨ / 5 χρόνια	ΑΚΨ / 5 χρόνια
Κύπρος	ΑΚΨ / 5 χρόνια		
Λετονία	ΑΚΨ / 4 χρόνια	ΕΨ / 4 χρόνια	
Λιθουανία	ΑΚΨ / 3 χρόνια		
Λουξεμβούργο	ΑΚΨ / 6 χρόνια		
Μάλτα	ΑΚΨ / 3 χρόνια		
Ολλανδία	ΑΚΨ / 4 χρόνια	ΑΚΨ / 4 χρόνια	
Ουγγαρία	ΑΚΨ / 4 χρόνια	ΑΚΨ / 4 χρόνια	
Πολωνία	ΑΚΨ / 4 χρόνια	ΑΚΨ / 4 χρόνια	ΑΚΨ / 4 χρόνια
Πορτογαλία*	μισό ΑΚΨ και μισό ΕΨ / 4 χρόνια*		
Σλοβακία	ΑΚΨ / 4 χρόνια	ΑΚΨ / 4 χρόνια	
Σλοβενία	ΑΚΨ / 4 χρόνια		
Σουηδία	ΑΚΨ / 4 χρόνια	ΑΚΨ / 4 χρόνια	
Φιλανδία	ΑΚΨ / 4 χρόνια		

ΑΚΨ: άμεση καθολική ψηφοφορία

ΕΨ: έμμεση ψηφοφορία

* για τις κοινότητες (υποδημοτικό επίπεδο): ΑΚΨ/4 χρόνια

Πηγή: Dexia

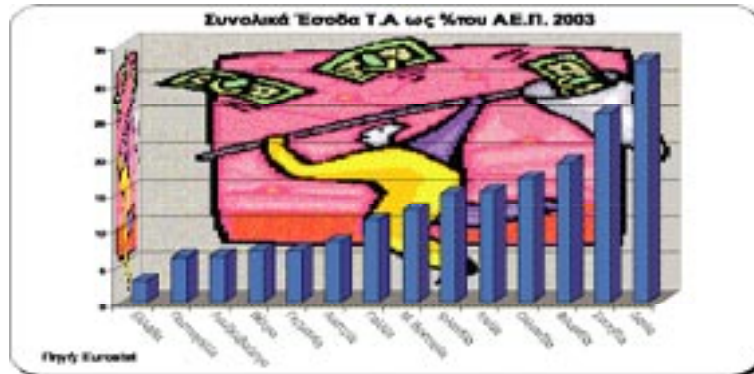
ΒΑΣΙΚΟΙ ΟΙΚΟΝΟΜΙΚΟΙ ΔΕΙΚΤΕΣ στις Τ.Α. ΤΩΝ ΕΕ-15	1998	1999	2000	2001	2002	2003
ΔΑΠΑΝΕΣ						
Τοπική Δημόσια Δαπάνη ΤΔΔ (Σε δις €, τρέχ. τιμές)	860	915	989	1040	1128	1165
ΤΔΔ/ΑΕΠ (%)	11,2	11,4	11,5	11,7	12,3	12,5
ΤΔΔ/ Συνολική Δαπάνη Δημόσιου Τομέα (%)	23,3	23,9	24,9	24,8	25,8	25,8
ΕΠΕΝΔΥΣΕΙΣ						
Τοπική Δημόσια Επένδυση ΤΔΕ (σε δις. €, τρέχ. Τιμές)	107	116	124	133	139	141
ΤΔΕ/ΑΕΠ (%)	1,4	1,4	1,4	1,5	1,5	1,5
ΤΔΕ/Συνολικές Επενδύσεις Δημόσιου Τομέα (%)	61,4	62,2	62,6	63,9	66,5	62,5
ΤΔΕ/ΤΔΔ (%)	12,5	12,7	12,5	12,8	12,3	12,1
ΦΟΡΟΛΟΓΙΚΑ ΕΣΟΔΑ						
Φορολογικά Έσοδα της ΤΑ-ΤΦΕ (σε δις. €, τρέχουσες τιμές)	320	334	359	368	434	434
ΤΦΕ/ΑΕΠ (%)	4,2	4,2	4,2	4,2	4,7	4,7
ΤΦΕ/ Συνολικά φορολογικά έσοδα Δημόσιου Τομέα (%)	15,2	14,7	14,8	15	17,2	17,2
ΕΛΛΕΙΜΜΑ / ΠΛΕΟΝΑΣΜΑ						
Έλλειμμα ή Πλεόνασμα της ΤΑ (σε δις €, τρέχουσες τιμές)	4	4	5	-7	-15	-4
ΤΟΠΙΚΟ ΔΗΜΟΣΙΟ ΧΡΕΟΣ						
Χρέος της ΤΑ- ΤΔΧ (σε δις €, τρέχουσες τιμές)	460	481	487	498	505	516
ΤΔΧ/ΑΕΠ (%)	6	6	5,7	5,6	5,5	5,6
ΤΔΧ/Συνολικό δημοσιοοικονομικό χρέος (%)	8,8	8,8	8,9	8,9	8,8	8,6

Πηγή: Dexia

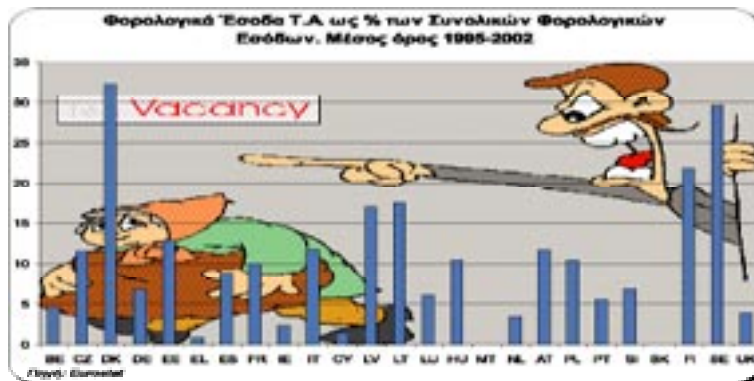




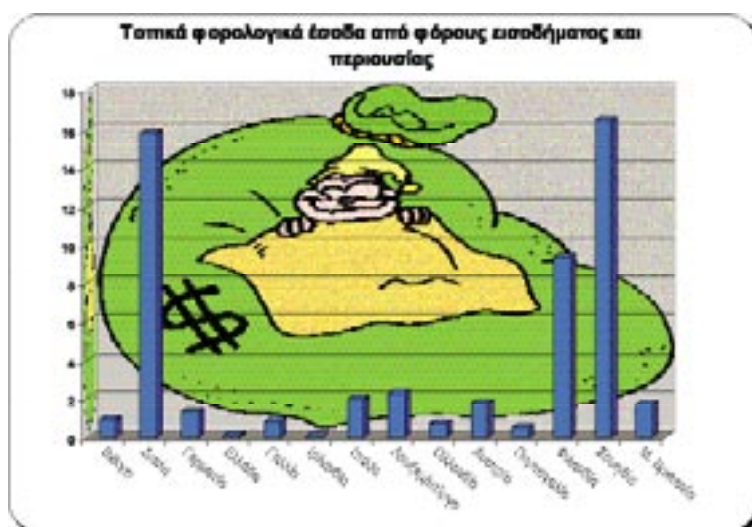
Η σχέση των συνολικών εσόδων της Τ.Α. με το Α.Ε.Π. είναι δείκτης οικονομικής ευρωστίας των Ο.Τ.Α. Περιγράφει δηλαδή τη χρηματοδοτική ικανότητα της Αυτοδιοίκησης και την παρουσία της στην οικονομία κάθε χώρας ξεχωριστά. Όπως προκύπτει από το σχετικό πίνακα στο Παράρτημα, η Ελληνική Τ.Α. έχει τα μικρότερα συνολικά έσοδα στην Ε.Ε.-25. Ο δρόμος που θα πρέπει να διανύσει η Ελληνική Τ.Α. για να συγκλίνουν τα έσοδα της με τα Ευρωπαϊκά δεδομένα είναι μακρός, όπως χαρακτηριστικά φαίνεται και από το παρακάτω γράφημα.



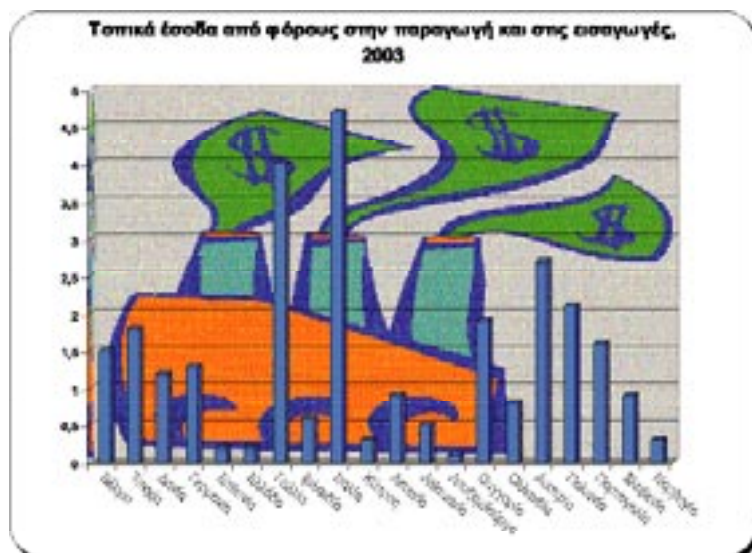
Την εξαετία 1998-2003 τα τοπικά φορολογικά έσοδα στα κράτη μέλη της Ε.Ε., παρουσίασαν μία αξιόλογη αύξηση. Ο μέσος ετήσιος ρυθμός αύξησης ήταν 4,2%, ποσοστό μεγαλύτερο από τη συνολική αύξηση του εισοδήματος της Ευρωπαϊκής Τ.Α. (3,9%) και ακόμη μεγαλύτερο από την ετήσια αύξηση του φορολογικού εισοδήματος του συνολικού δημόσιου τομέα (1,6%). Την περίοδο αυτή η μέση ετήσια αύξηση των φορολογικών εσόδων της Τ.Α. είχε πολλές διακυμάνσεις, τόσο μεταξύ των κρατών μελών της Ε.Ε., όσο και κατά τις διαφορετικές χρονικές περιόδους.



Η Ελλάδα έχει το μικρότερο ποσοστό τοπικών φορολογικών εσόδων ως προς τα συνολικά φορολογικά έσοδα, ακόμα και από τις νέες χώρες που εντάχθηκαν στην Ε.Ε. Το παραπάνω γράφημα περιγράφει με τον πιο προφανή τρόπο την ανάγκη για φορολογική αποκέντρωση στη χώρα μας. Άρα λοιπόν η πολύ μικρή αναλογία των συνολικών εσόδων της ελληνικής Τ.Α. προς το Α.Ε.Π. προκαθορίζεται σε σημαντικό βαθμό από το μηδαμινό σχεδόν ποσοστό των τοπικών φορολογικών εσόδων προς τα συνολικά φορολογικά έσοδα.



Το σημαντικότερο συμπέρασμα που προκύπτει από το παραπάνω Γράφημα, δεν είναι η μηδαμινή συμμετοχή των φόρων εισοδήματος και περιουσίας στα έσοδα της Ελληνικής Τ.Α., κάτι που ήταν αναμενόμενο, αλλά η πολύ μεγάλη συμμετοχή των φόρων αυτών στα έσοδα της Τ.Α. κρατών με αναπτυγμένα αυτοδιοικητικά συστήματα, όπως είναι τα σκανδιναβικά κράτη.



Παρατηρείται ότι οι χώρες με υψηλά έσοδα από φόρους εισοδήματος και περιουσίας δεν έχουν ιδιαίτερα έσοδα από φόρους στην παραγωγή και τις εισαγωγές. Μεγάλο ποσοστό των φορολογικών τους εσόδων από αυτές τις χρηματοδοτικές πηγές καλύπτουν οι Ιταλική και οι Γαλλική Ο.Τ.Α., που τα έσοδα από την πρώτη κατηγορία φόρων είναι αρκετά περιορισμένα.



Τοπικός φόρος επί των επιχειρήσεων

	Βαθμός-δικαιούχος	Φορολογική βάση	Βαρύτητα
Αυστρία	Δήμοι	Δαπάνες Μισθοδοσίας	Σημαντική
Γαλλία	Δήμοι/ Διαδημοτικές Δομές Νομοί Περιφέρειες	Αξία παραγωγής	Σημαντική
Γερμανία	Δήμοι	Κέρδη εκμετάλλευσης	Μεγάλη
Δανία	Δήμοι	Κτηματολογική αξία ακινήτων	Μικρή
Ιρλανδία	Πολιτείες και κομητείες	Κτηματολογική αξία ακινήτων	Μεγάλη
Ισπανία	Δήμοι	Επιχειρηματικός Τομέας Ηλεκτρική ισχύς Επιφάνεια ακινήτων Συμμετοχές	Σημαντική
Ιταλία	Περιφέρειες	Καθαρή προσιθέμενη αξία (μισθοί, χρηματοοικονομικά έξοδα, κέρδη)	Μεγάλη
Κύπρος	Δήμοι (μεγάλες πόλεις)		
Λουξεμβούργο	Δήμοι	Κέρδη εκμετάλλευσης	Μεγάλη
Ουγγαρία	Δήμοι	Δημοτικός φόρος στις επιχειρήσεις: εργατικό δυναμικό Φόρος επιχειρηματικών δραστηριοτήτων: περιθώρια κέρδους	
Πορτογαλία	Δήμοι	Κέρδη	Σημαντική

Πηγή: Dexia



Τοπικοί φόροι στα κράτη μέλη της Ε.Ε.

	Αυστρία	Βέλγιο	Δανία	Φιλανδία	Γαλλία	Γερμανία	Ιρλάνδη	Ιταλία	Λουξεμβούργο	Ολλανδία	Πορτογαλία	Ισπανία	Σουηδία	Μ. Βρετανία
Ανήλπις Περούκος	✓	✓	✓	✓	✓	✓	✓	✓	✓	✓	✓	✓	✓	✓
Εσοδήματος		✓	✓	✓	✓		✓	✓	✓	✓	✓	✓	✓	✓
Επιτηδεύματος	✓				✓	✓					✓	✓		
Β' Κατοίκος	✓								✓			✓		
Στάλων	✓			✓				✓	✓			✓		
Λογιστική	✓	✓												
Αυτοκίνητα			✓							✓		✓		
Ανδάνια					✓		✓			✓				
Ηλεκτρονική επένδυση					✓		✓							
Μεταφορές						✓								
Διαφήμιση							✓							
Κατάληψη δημόσιων χώρων							✓		✓		✓			
Μεταφορά οχημάτων									✓		✓			
Ταχυδρομικών πακέτων									✓			✓		
Αγορές											✓	✓		
Τραπεζές													✓	
Υπερβολός οαφήτων														✓



Τοπικές δημόσιες δαπάνες 2001

	σε εκατομ- μύρια €	% του ευρωπαϊκού συνόλου	σε Ευρώ/ κάτοικο	% του ΑΕΠ	% συνολικών δημοσίων δαπανών
Αυστρία	17 429	1.7	2 150	8.2	15.8
Βέλγιο	16 566	1.6	1 610	6.5	13.2
Γαλλία	146 206	14.1	2 460	9.9	18.9
Γερμανία	151 850	14.6	1 850	7.3	15.2
Δανία	53 714	5.2	10 040	30.2	54.6
Δημ. της Τσεχίας	5 976	0.6	580	9.4	20.8
Ελλάδα	3 456	0.3	330	2.6	5.5
Εσθονία	571	0.1	420	9.2	24.4
Ηνωμένο Βασίλειο	149 210	14.4	2 540	9.3	23.2
Ιρλανδία	15 553	1.5	4 070	13.6	39.9
Ισπανία	95 886	9.2	2 430	14.7	37.3
Ιταλία	177 510	17.1	3 070	14.5	30.0
Κύπρος	181	0.0	260	1.8	4.1
Λετονία	876	0.1	370	10.3	25.8
Λιθουανία	944	0.1	260	7.1	21.7
Λουξεμβούργο	1 274	0.1	2 890	5.8	14.8
Μάλτα	33	0.0	90	0.8	1.7
Ολλανδία	73 392	7.1	4 590	17.1	36.7
Ουγγαρία	7 414	0.7	740	12.8	23.7
Πολωνία	22 530	2.2	580	11.5	22.2
Πορτογαλία	7 724	0.7	770	6.3	13.5
Σλοβακία	660	0.1	120	2.9	7.3
Σλοβενία	1 098	0.1	550	5.2	11.6
Σουηδία	61 986	6.0	6 980	25.3	44.3
Φιλανδία	25 199	2.4	4 860	18.6	37.9
Σύνολο	1 037 239	100.0	2 300	11.2	24.0

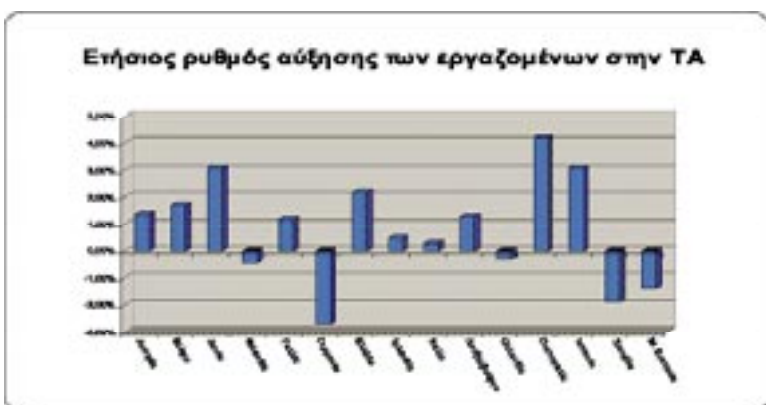
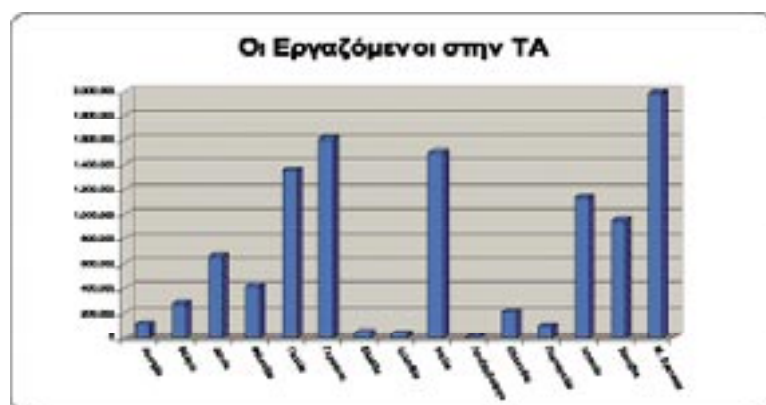
Πηγή: DEXIA



Όπως στα έσοδα έτσι και στις δαπάνες η Ελληνική Τ.Α. έχει το μικρότερο ποσοστό συμμετοχής των δαπανών της στο Α.Ε.Π. από όλες τις χώρες της Ε.Ε.-15 και από πολλές νέες, στην Ευρωπαϊκή Ένωση, χώρες.



Η τελική καταναλωτική δαπάνη της Ελληνικής Τ.Α. συνεχίζει να έχει πολύ αδύναμα ποσοστά σχετικά με την Ευρωπαϊκή πραγματικότητα.

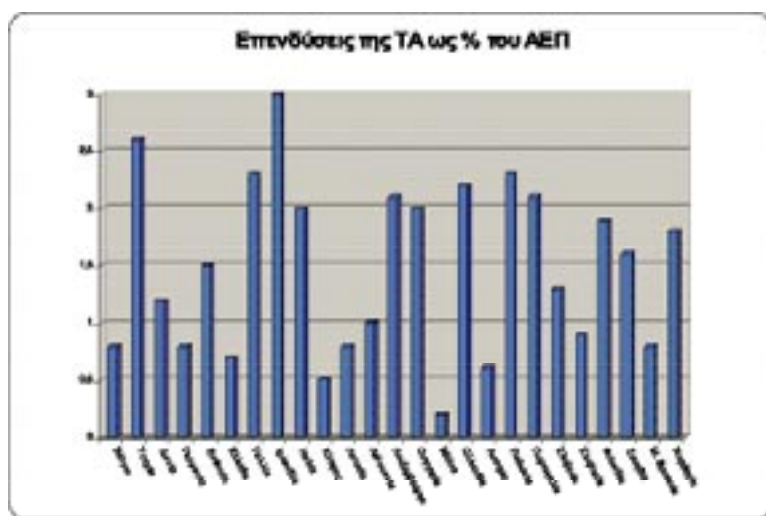




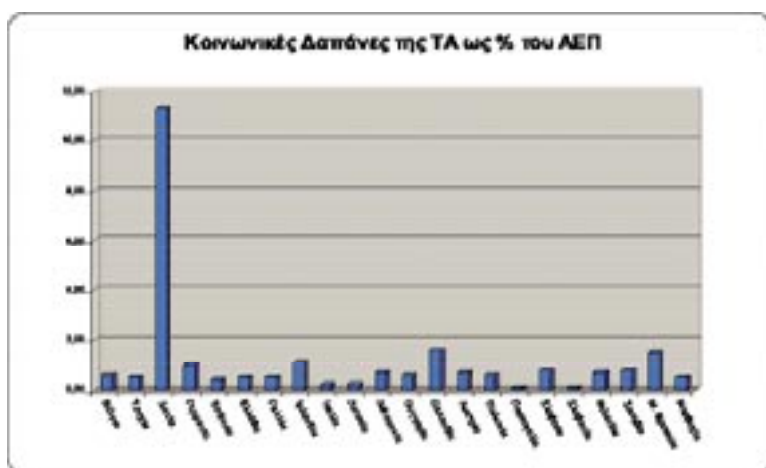
Τοπικές δημόσιες επενδύσεις το 2001

	σε εκατομ- μύρια €	% του ευρωπαϊκού συνόλου	σε Ευρώ/ κάτοικο	% του ΑΕΠ	% συνολικών δημοσίων επενδύσεων
Αυστρία	1 278	0.9	160	0.6	51.3
Βέλγιο	2 004	1.4	200	0.8	50.6
Γαλλία	32 723	23.5	550	2.2	68.7
Γερμανία	20 690	14.8	250	1.0	57.9
Δανία	2 230	1.6	420	1.3	67.1
Δημ. της Τσεχίας	1 882	1.3	180	3.0	47.4
Ελλάδα	1 025	0.7	100	0.8	20.4
Εσθονία	120	0.1	90	1.9	53.6
Ηνωμένο Βασίλειο	11 287	8.1	190	0.7	54.3
Ιρλανδία	4 140	3.0	1 080	3.6	78.8
Ισπανία	13 764	9.9	350	2.1	66.4
Ιταλία	23 075	16.6	400	1.9	75.8
Κύπρος	71	0.1	100	0.7	13.7
Λετονία	182	0.1	80	2.1	53.2
Λιθουανία	35	0.0	10	0.3	10.2
Λουξεμβούργο	399	0.3	900	1.8	42.8
Μάλτα	10	0.0	30	0.2	1.9
Ολλανδία	8 985	6.4	560	2.1	64.8
Ουγγαρία	1 503	1.1	150	2.6	33.1
Πολωνία	3 832	2.7	100	1.9	55.2
Πορτογαλία	2 932	2.1	290	2.4	58.2
Σλοβακία	202	0.1	40	0.9	15.5
Σλοβενία	423	0.3	210	2.0	43.1
Σουηδία	4 158	3.0	470	1.7	55.9
Φιλανδία	2 420	1.7	470	1.8	64.2

Πηγή: DEXIA



Παρά το ότι στο ζήτημα των επενδύσεων η Ελληνική Τ.Α. βελτιώνει κάπως τη θέση της, παραμένει από τους τελευταίους της Ε.Ε. Οι περιορισμένοι επενδυτικοί πόροι σηματοδοτούν και τις δυνατότητες άσκησης εκ μέρους των Ελληνικών Ο.Τ.Α. τοπικών αναπτυξιακών πρωτοβουλιών.



Η αναγκαιότητα ανάληψης τοπικών πρωτοβουλιών στο επίπεδο της κοινωνικής αλληλεγγύης απαιτεί χρηματοδοτικούς πόρους και δαπάνες.



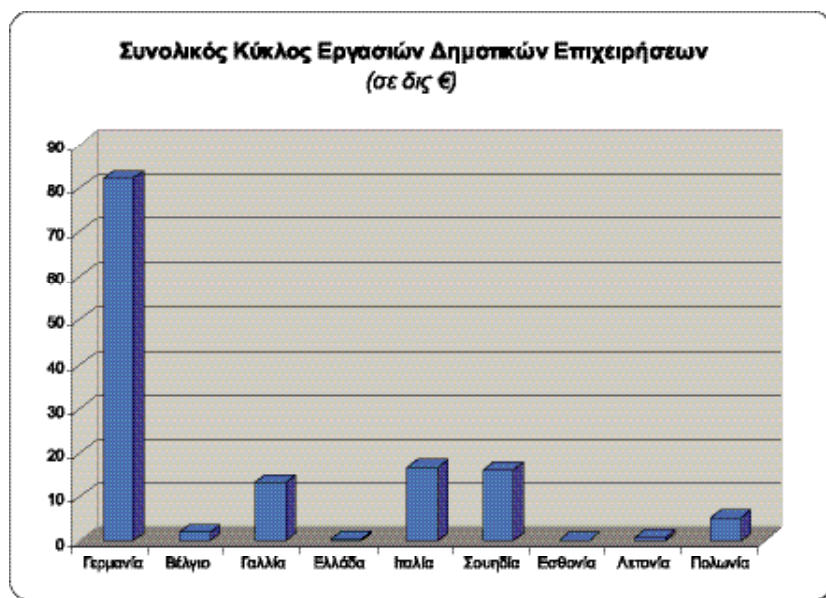
Αρμοδιότητες Πρωτοβάθμιων Ο.Τ.Α.

	Απορ. Εξυγ.	Διακ.	Ολοκλ.	Εξυγ.	Εργασ.	Πολ.κ.	Αποξ.βόρ.	Ολοκλ.	Προγρ.	Βασ.κ.	Επιμ.	Μ. Βασ.κ.	Εξυγ.
	Χ	Χ	Χ	Χ	Χ	Χ	Χ	Χ	Χ	Χ	Χ	Χ	Χ
Γραφείο Μητρώων	Χ			Χ	Χ		Χ		Χ			Χ	
Νόμος και τάξη	Χ					Χ	Χ		Χ	Χ ₂			Χ
Πυροσβεστή	Χ	Χ	Χ	Χ	Χ		Χ		Χ	Χ		Χ	
Συνορ. Ανάπτυξη, Πολυδομικός Σχεδιασμός	Χ	Χ	Χ	Χ	Χ		Χ		Χ	Χ	Χ	Χ	Χ
Τύφλαση, Ανοξείτευση	Χ	Χ	Χ	Χ	Χ		Χ		Χ	Χ ₃			Χ
Οπισθ. Απορρίματα	Χ	Χ	Χ	Χ	Χ		Χ		Χ	Χ ₁	Χ	Χ	
Απορ. Εξυγ.		Χ	Χ				Χ		Χ				
Αποκ. μεταφορές	Χ		Χ	Χ			Χ		Χ	Χ ₃			Χ
Δρόμοι		Χ	Χ	Χ	Χ		Χ		Χ	Χ			Χ
Πάρκοι και κήποι	Χ		Χ	Χ	Χ		Χ		Χ	Χ ₃			Χ
Κατοικία			Χ						Χ			Χ	
Υπερασπι. περιβάλλ.	Χ	Χ	Χ		Χ		Χ		Χ				
Κοινων. Υπηρεσίες	Χ	Χ	Χ		Χ		Χ		Χ	Χ ₂	Χ		
Επιθεωρ.	Χ	Χ	Χ	Χ	Χ		Χ		Χ	Χ	Χ		Χ
Πολιτ.κ.		Χ	Χ	Χ	Χ		Χ		Χ			Χ	Χ
Αθλητισμός και ελεύθερος χρόνος	Χ	Χ	Χ	Χ	Χ		Χ		Χ	Χ ₂		Χ	
Οικονομ. ανάπτυξη			Χ	Χ	Χ				Χ			Χ	
Φοροεπιπτώσεις, εμπόρευμα, συντάξεις													
Άλλες	Χ				Χ		Χ			Χ			

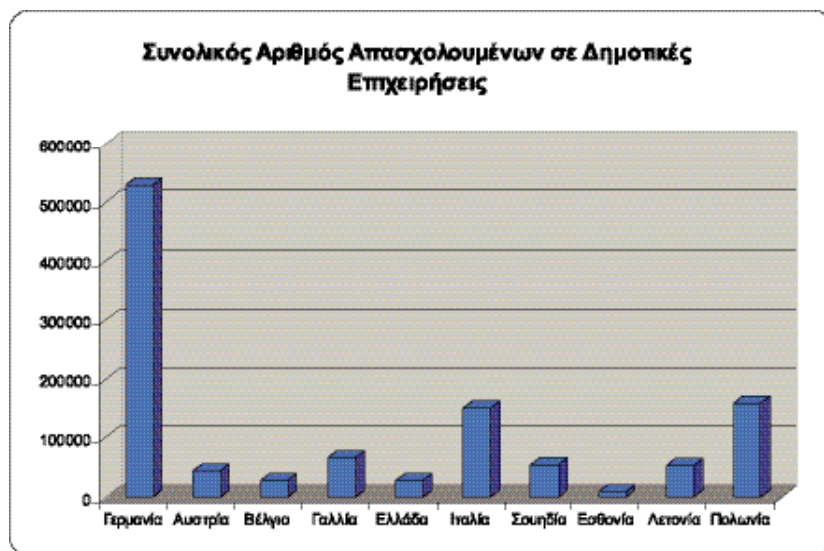
- 1: υποχρεωτική ευθύνη για τους δήμους με περισσότερους από 5.000 κατοίκους (για την αποχέτευση και την επεξεργασία και αποβλήτων αλλά κάθε δήμος είναι αρμόδιος για την ύδρευση και τη διάθεση των αποβλήτων)
- 2: υποχρεωτική ευθύνη για τους δήμους με περισσότερους από 20.000 κατοίκους
- 3: υποχρεωτική ευθύνη για τους δήμους με περισσότερους από 50.000 κατοίκους



Οι δημοτικές επιχειρήσεις σε όλους σχεδόν τους Ευρωπαϊκούς Ο.Τ.Α. κατέχουν σημαντικό ρόλο. Ο υψηλός αριθμός που παρουσιάζει η χώρα μας θα πρέπει να αντιμετωπιστεί με κάθε επιφύλαξη, αφού όπως παρουσιάζεται και προηγουμένως στο ειδικό για τις δημοτικές επιχειρήσεις κεφάλαιο, μεγάλο ποσοστό από αυτές είναι ανενεργές.



Στο παραπάνω γράφημα επιβεβαιώνονται οι επιφυλάξεις που διατυπώθηκαν προηγουμένα και παρατηρείται ότι ο τελικός τζίρος των Ελληνικών δημοτικών επιχειρήσεων, παρά το μεγάλο αριθμό τους, είναι πολύ μικρός.



Οι δημοτικές επιχειρήσεις δεν έχουν μόνο ένα σημαντικό οικονομικό ρόλο στην Ευρωπαϊκή Τ.Α. Σε ορισμένες χώρες, όπως είναι η Γερμανία και η Ιταλία καλύπτουν μεγάλο ποσοστό της απασχόλησης. Εάν στο σύνολο των απασχολούμενων προστεθούν οι έμμεσα απασχολούμενοι σε συνεργαζόμενες επιχειρήσεις-υπηρεσίες αλλά και τα διάφορα στελέχη, όπως τα μέλη του Δ.Σ., που δεν εντάσσονται στο προσωπικό των δημοτικών επιχειρήσεων παρατηρείται ότι ο συνολικός αριθμός των ανθρώπων που κινούνται επηρεάζουν και επηρεάζονται από τις δημοτικές επιχειρήσεις στην Ε.Ε. δεν είναι μικρός.